

# Dell™ KM632 Desktop Draadloos Toetsenbord en Draadloze Muis

---

## Setup

### Toetsenbord

Funcities  
Probleemoplossing  
Specificaties

### Muis

Funcities  
Probleemoplossing  
Specificaties

## Wettelijke informatie

Garantie  
Voorschriften  
Certificaties

---

**De informatie in dit document kan zonder kennisgeving vooraf worden gewijzigd.  
© 2011 Dell Inc. Alle rechten voorbehouden.**

Reproductie van deze materialen op enigerlei wijze zonder schriftelijke toestemming van Dell Inc. is ten strengste verboden. De in deze tekst gebruikte handelsmerken: Microsoft® en Windows® zijn geregistreerde handelsmerken van Microsoft Corporation in de Verenigde Staten en/of andere landen; Dell™ en het Dell logo zijn handelsmerken van Dell Inc.

Andere eventueel in deze documentatie gebruikte handelsmerken en -namen verwijzen naar de entiteiten die aanspraak maken op de merken en namen, of naar hun producten. Dell Inc. maakt geen aanspraak op de eigendomsrechten van handelsmerken en -namen van derden.

2011 - 05 Rev. A00

---

### **Beperkingen en afwijzingen van aansprakelijkheid**

De informatie die u in dit document vindt, waaronder alle instructies, voorzorgsmaatregelen en goedkeuringen en certificaties op grond van regelgeving wordt door de leverancier verschaft en is niet onafhankelijk gecontroleerd of getest door Dell. Dell kan niet verantwoordelijk worden gehouden voor schade die veroorzaakt wordt als gevolg van het volgen of het juist niet volgen van deze instructies.

Alle verklaringen of claims m.b.t. de eigenschappen, mogelijkheden, snelheden of kwalificaties van het onderdeel waarnaar in dit document wordt verwezen, worden door de leverancier gegeven en niet door Dell. Dell wijst specifiek kennis af van de

nauwkeurigheid, volledigheid of onderbouwing van dergelijke verklaringen. Alle vragen of opmerkingen over dergelijke verklaringen of claims dienen aan de leverancier gericht te worden.

---

### **Export Voorschriften**

De klant erkent dat deze producten, die zowel technologie als software kunnen omvatten, onderworpen zijn aan de douane en exportcontrole wetgeving en voorschriften van de Verenigde Staten van Amerika ("V.S.") en zij kunnen ook onderworpen zijn aan de douane en export wetgeving en voorschriften van het land waar het product vervaardigd en/of ontvangen wordt. De klant gaat akkoord met het naleven van deze wetgeving en voorschriften. Voorts, conform met de U.S. wetgeving, mogen de producten niet verkocht, geleast of op enigerlei andere wijze overgedragen worden aan eindgebruikers of landen waarvoor beperkingen gelden. Bovendien mogen de producten niet verkocht, geleast of op enigerlei andere wijze overgedragen worden aan, of gebruikt worden door, een eindgebruiker die betrokken is bij activiteiten in het kader van massavernietigingswapens, inclusief en zonder beperking, activiteiten met betrekking tot het ontwerpen, de ontwikkeling, de productie of het gebruik van nucleaire wapens, materialen, of faciliteiten, raketten of de steun aan raketprojecten en chemische of biologische wapens.

---

## Setup: Dell™ KM632 Desktop Draadloos Toetsenbord en Draadloze Muis

### Systeemvereisten

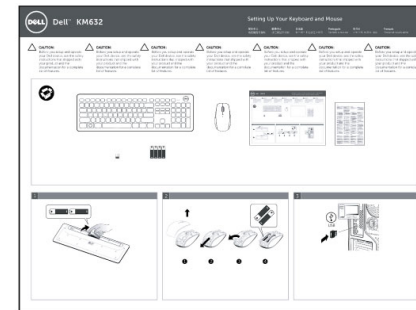
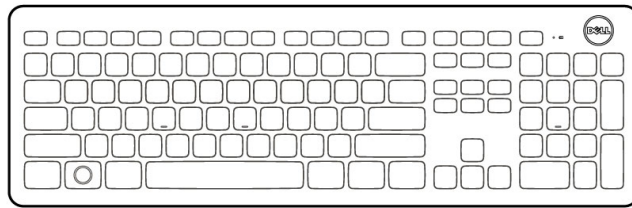
Hieronder volgt een lijst van systeemvereisten:

- Een USB-poort (voor de USB-ontvanger)
- Microsoft Windows 7/Vista/XP, Media Center Edition en Linux Ubuntu

### Van Start Gaan

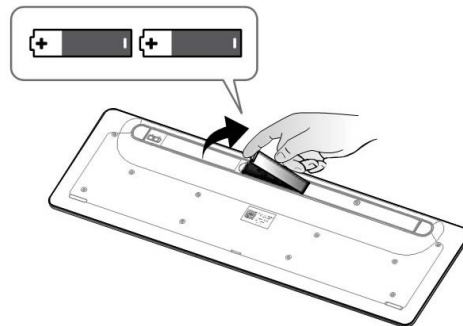
[Inhoud van de Verpakking](#) • [Instellen](#) •

### Inhoud van de Verpakking

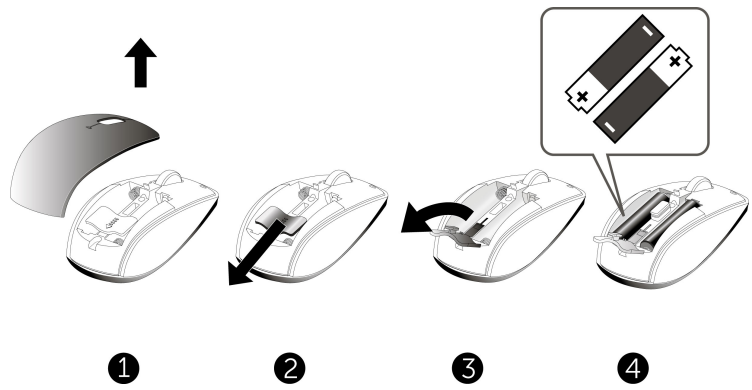


### Instellen

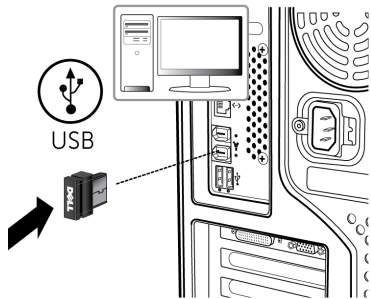
**Stap 1: Stel het toetsenbord in**



**Stap 2: Stel de muis in**



Step 3: Verbind de USB-ontvanger met de Computer



Als uw toetsenbord en muis NIET werken, raadpleeg a.u.b. Probleemoplossing: Dell™ KM632 Desktop Draadloos Toetsenbord of Probleemoplossing: Dell™ KM632 Desktop Draadloze Muis

Lees a.u.b. alle beperkingen en afwijzingen van aansprakelijkheid.

Terug naar [Inhoudspagina](#)

# Funcities: Dell KM632 Desktop Draadloos Toetsenbord

Overzicht • Multimedia Funcities •  
Toepassingstoetsen en Windows-toetsen •  
On Screen Display •

---

## Overzicht

### Dell™ KM632 Desktop Draadloos Toetsenbord Vooraanzicht

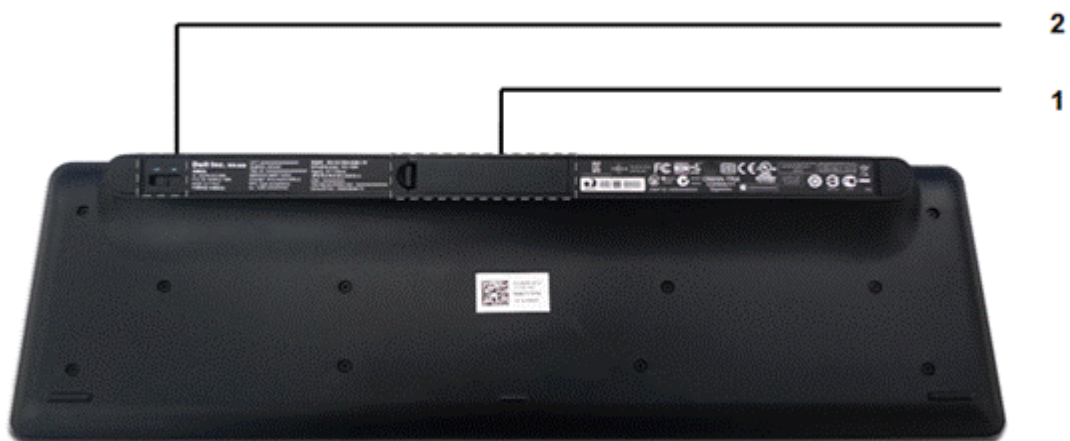


Label	Beschrijving/Functie
1 Batterij-indicator	Groengekleurde vermogensindicator Ambergekleurde indicator voor laag batterijniveau
2 Slaaptoets	Druk op de slaaptoets om de computer in de Standby-modus te zetten.  Druk op een willekeurige toets op het toetsenbord

om de Standby-modus uit te schakelen.

- 3 Multimedia Functies Mute, Volume omhoog, Volume omlaag, Afspelen/Pauze, Voorwaarts Overslaan, Achterwaarts Overslaan

## Dell™ KM632 Desktop Draadloos Toetsenbord Achteraanzicht



### Label

- 1 Batterijcompartiment
- 2 Aan/Uit Schakelaar

---

## Multimedia Functies

	Zet het medium dat momenteel afspeelt op mute



	Volume Omlaag
	Volume Omhoog
	Achterwaarts overslaan naar vorige track
	Afspelen/Pauze
	Voorwaarts overslaan naar volgende track

## Toepassingstoetsen en Windows-toetsen

Toetscombinaties	Funcctie
 Toepassingstoets	Door op deze toets te drukken, wordt hetzelfde snelmenu, dat wordt verkregen bij het klikken van de rechtermuisknop op het bureaublad, geopend.
 Windows-toets	Start Menu
Windows-toets + E	Windows Verkenner
Windows-toets + F	Zoek Document
Windows-toets + M	Minimaliseer alle vensters
Windows-toets + R	Toon het dialoogvenster 'Uitvoeren'

Windows-toets + F1	Toon het 'Help-menu'
Windows-toets + TAB	Activeer volgende taakbalk
Windows-toets + Ctrl + F	Zoek Computer
Windows-toets + Shift + M	Minimaliseer alle vensters ongedaan maken
Windows-toets + Pause/Break	Systeemeigenschappen

## On Screen Display

	Caps Lock Aan
	Caps Lock Uit

- Caps Lock — maakt het mogelijk om waar nodig, zoals bij titels bovenaan een pagina, volledig in hoofdletters te typen, zonder dat de typist hiervoor handmatig de shift-toets ingedrukt dient te blijven houden.
- Als de Caps Lock indicator niet op het scherm verschijnt, download de driver op [www.support.dell.com/KM632](http://www.support.dell.com/KM632).

Lees a.u.b. alle [beperkingen en afwijzingen van aansprakelijkheid](#).

[Terug naar Inhoudspagina](#)



[Terug naar Inhoudspagina](#)

## Probleemoplossing: Dell™ KM632 Desktop Draadloos Toetsenbord

---

Als u problemen heeft met uw toetsenbord:

- Controleer of de batterijen in de correcte positie geplaatst zijn.
- Controleer of de Aan/Uit schakelaar aan staat.
- Na het plaatsen van de batterijen zult u een groengekleurde vermogensindicator zien op de voorkant van het toetsenbord. De LED zal na 15 seconden vervagen.
- Verwijder de USB-ontvanger en voer deze opnieuw in.
- Start de computer opnieuw als het probleem zich nog steeds voordoet.
- Probeer de USB-ontvanger op een andere USB-connector.

---

Lees a.u.b. alle [beperkingen en afwijzingen van aansprakelijkheid](#).

---

[Terug naar Inhoudspagina](#)

# Specificaties: Dell™ KM632 Desktop Draadloos Toetsenbord

Algemeen • Elektrisch • Fysiek • Omgeving  
• 2.4 GHz Draadloos •

## Algemeen

Fabrikant	Chicony Electronics Co., Ltd.
Modelnummer	KG-1089
Verbindingstype	2.4 GHz Draadloze technologie
Ondersteunde Besturingssystemen	Microsoft® Windows® 7/Vista/ XP en Media Center Edition en Linux Ubuntu.
Rollover	Zogenoemde N-key
Toetsenbordmechanisme	Rubber dome

## Elektrisch

Bedrijfsspanning	2.0V tot 3.2V
Levensduur batterij	ca. 6 maanden
Batterijvereisten	2x AA Alkaline

## Fysieke Eigenschappen

Hoogte	31.64 mm
Lengte	444.38 mm

Breedte	141.01 mm
Gewicht	497.8g, zonder batterijen

## Omgeving

Bedrijfstemperatuur	0 °C tot 40 °C
Opslagtemperatuur	-40 °C tot 65 °C
Bedrijfsvochtigheid	90%max relatieve vochtigheid, zonder condensatie
Opslagvochtigheid	95%max relatieve vochtigheid, zonder condensatie

## 2.4 GHz Draadloos

Radiotransmissie	Bidirectioneel, Enhanced Shock Burst™
Bereik	Tot 10 meter

Lees a.u.b. alle beperkingen en afwijzingen van aansprakelijkheid.

[Terug naar Inhoudspagina](#)

[Terug naar Inhoudspagina](#)

## Funcities: Dell™ KM632 Desktop Draadloze Muis

---

### Dell™ KM632 Desktop Draadloze Muis Vooraanzicht



#### Label

- 1 Linker Muisknop
- 2 Rechter Muisknop
- 3 Scrollwiel
- 4 Groengekleurde vermogensindicator  
Ambergekleurde indicator voor laag  
batterijniveau

# Dell™ KM632 Desktop Draadloze Muis Achteraanzicht



## Label

- 1 Aan/Uit Schakelaar
- 2 Optische Sensor

---

Please read all [restrictions and disclaimers](#).

---

[Back to Contents Page](#)

[Terug naar Inhoudspagina](#)

## Probleemoplossing: Dell™ KM632 Desktop Draadloze Muis

---

Als u problemen heeft met uw muis:

- Controleer of de batterijen in de correcte positie geplaatst zijn.
- Controleer of de Aan/Uit schakelaar aan staat.
- Na het plaatsen van de batterijen zult u een groengekleurde vermogensindicator zien op de voorkant van de muis. De LED zal na 15 seconden vervagen.
- Verwijder de USB-ontvanger en voer deze opnieuw in.
- Start de computer opnieuw als het probleem zich nog steeds voordoet.
- Probeer de USB-ontvanger op een andere USB-connector.

---

Lees a.u.b. alle [beperkingen en afwijzingen van aansprakelijkheid](#).

---

[Terug naar Inhoudspagina](#)

[Terug naar Inhoudspagina](#)

# Specificaties: Dell™ KM632 Desktop Draadloze Muis

Algemeen • Elektrisch • Fysiek • Omgeving  
• 2.4 GHz Draadloos •

## Algemeen

Fabrikant	Chicony Electronics Co., Ltd.
Modelnummer	MG-1090
Verbindingstype	2.4 GHz Draadloze technologie
Ondersteunde Besturingssystemen	Microsoft® Windows® 7/Vista/ XP en Media Center Edition en Linux Ubuntu.

## Elektrisch

Bedrijfsspanning	2.0V tot 3.2V
Levensduur batterij	ca. 6 maanden
Batterijvereisten	2x AA Alkaline

## Fysieke Eigenschappen

Hoogte	38.97 mm
Breedte	64.12mm
Lengte	113.06 mm
Gewicht	81.8 g, zonder batterijen

## Omgeving

Bedrijfstemperatuur	0 °C tot 40 °C
Opslagtemperatuur	-40 °C tot 65 °C
Bedrijfsvochtigheid	90%max relatieve vochtigheid, zonder condensatie
Opslagvochtigheid	90%max relatieve vochtigheid, zonder condensatie

---

## 2.4 GHz Draadloos

Radiotransmissie	Bidirectioneel, Enhanced Shock Burst™
Bereik	Tot 10 meter

---

Lees a.u.b. alle [beperkingen en afwijzingen van aansprakelijkheid](#).

---

[Terug naar Inhoudspagina](#)



# Garantie: Dell™ KM632 Desktop Draadloos Toetsenbord en Draadloze Muis

---

## **Beperkte Garantie en Retourbeleid**

Voor producten van het merk Dell geldt een beperkte garantie op hardware van 1 jaar. Wanneer het product samen met een Dell-systeem wordt aangeschaft, geldt de garantieduur van het systeem.

Voor klanten in de V.S.: Deze aankoop en het gebruik ervan zijn onderhevig aan de eindgebruikersovereenkomst van Dell, die gevonden kan worden op [www.dell.com/terms](http://www.dell.com/terms). Dit document bevat een bindende arbitrageclausule.

Voor klanten uit Europa, het Midden-Oosten en Afrika: Producten van het merk Dell die worden verkocht en gebruikt, zijn onderhevig aan de van kracht zijnde nationale consumentenrechten, de voorwaarden van de koopovereenkomst die u bent aangegaan (die geldt tussen u en de wederverkoper) en de voorwaarden van de eindgebruikersovereenkomst van Dell. Dell kan tevens voorzien in een additionele garantie op hardware – alle details van de eindgebruikersovereenkomst en garantievoorwaarden van Dell kunnen worden gevonden op [www.Dell.com](http://www.Dell.com). Selecteer uw land onderaan de "homepage" en klik vervolgens op de link "Algemene Voorwaarden" voor de eindgebruikersovereenkomst of op de link "ondersteuning" voor de garantievoorwaarden.

VOOR KLANTEN BUITEN DE V.S.: Producten van het merk Dell die worden verkocht en gebruikt, zijn onderhevig aan de van kracht zijnde nationale consumentenrechten, de voorwaarden van de koopovereenkomst die u bent aangegaan (die geldt tussen u en de wederverkoper) en de garantievoorwaarden van Dell. Dell kan tevens voorzien in een additionele garantie op hardware – alle details van de eindgebruikersovereenkomst en garantievoorwaarden van Dell kunnen worden gevonden op [www.Dell.com](http://www.Dell.com). Selecteer uw land onderaan de "homepage" en klik vervolgens op de link "Algemene Voorwaarden" voor de eindgebruikersovereenkomst of op de link "ondersteuning" voor de garantievoorwaarden.

---

Lees a.u.b. alle [beperkingen en afwijzingen van aansprakelijkheid](#).

---

# Voorschriften: Dell™ Desktop KM632 Draadloos Toetsenbord- en Muispakket

Voorschriften en Veiligheidsinformatie  
Voorschriften Toetsenbord Model: KG-1089  
Voorschriften Muis Model: MG-1090  
Voorschriften Dongel Model: RG-1091

---

## Informatie over de Voorschriften

Deze apparaten voldoen aan Deel 15 van de FCC-richtlijnen. De werking dient aan de volgende twee voorwaarden te voldoen: (1) De apparaten mogen geen schadelijke storing veroorzaken, en (2) deze apparaten dienen alle storingen te accepteren, inclusief storingen die een ongewenste werking veroorzaken

Deze apparatuur is getest en geschikt bevonden binnen de grenzen van een Klasse B digitaal apparaat, in overeenstemming met Deel 15 van de FCC-richtlijnen. Deze grenzen worden aangehouden om redelijke bescherming tegen schadelijke interferentie te bieden bij plaatsing in een huiselijke omgeving. Deze apparatuur genereert en gebruikt radiofrequentie energie en zendt deze uit. Indien deze apparatuur niet is geïnstalleerd en gebruikt in overeenstemming met de instructies, kan het interferentie veroorzaken voor de ontvangst van radiosignalen. Wij kunnen echter niet garanderen dat er in een bepaalde situatie geen interferentie zal optreden. Als deze apparatuur schadelijke interferentie veroorzaakt voor radio- of televisieontvangst (u kunt dit bepalen door de apparatuur in en uit te schakelen), raden we u aan de interferentie als volgt te verhelpen:

- Verplaats het apparaat
- Vergroot de afstand tussen het apparaat en de ontvanger.
- Sluit het apparaat aan op een ander circuit, dan op het circuit waarop andere elektronica is aangesloten.
- Raadpleeg de dealer of een ervaren radiotechnicus voor hulp.

**Conformiteitsnormen:** FCC, CE, cULus, ICES, VCCI, NOM, BSMI, NCC, C-Tick, SRRC, TELEC, IDA, KCC.

---

Lees a.u.b. alle [beperkingen en afwijzingen van aansprakelijkheid](#).

---

[Terug naar Inhoudspagina](#)

## **Certificaties: Dell™ KM632 Desktop Draadloos Toetsenbord en Draadloze Muis**

---

### **Microsoft WHQL Logo**

Het Dell™ KM632 Desktop Draadloos Toetsenbord en de Draadloze Muis zijn getest door de Microsoft Windows Hardware Quality Labs en dragen het WHQL Logo.

Producten met het WHQL Logo zijn gecertificeerd door de Microsoft Windows Hardware Quality Labs. In dit geval waarborgt het WHQL Logo dat de hardware compatibel is met de Microsoft besturingssystemen. Het toetsenbord en de muis zijn gevalideerd door middel van WHQL testkits en zijn opgenomen in de [Microsoft-Lijst met Compatibele Hardware](#).

---

Lees a.u.b. alle [beperkingen en afwijzingen van aansprakelijkheid](#).

---

[Terug naar Inhoudspagina](#)